

MEMORIAS DESORDENADAS DE UN JEMAD (XVII). CENTRO DE EXCELENCIA CONTRA ARTEFACTOS EXPLOSIVOS IMPROVISADOS (CoE C-IED)

Cuando un jefe de Estado Mayor de la Defensa (JEMAD) estuvo a punto de demoler, de forma controlada, un edificio «amigo»...

EL CoE C-IED, adscrito a la Alianza Atlántica (OTAN), bajo mando español, se encuentra en Hoyo de Manzanares, en la zona ocupada por la Academia de Ingenieros del Ejército de Tierra, y es una de las contadas unidades que depende orgánica y operativamente del JEMAD y constituye uno de los treinta centros de excelencia de la Alianza Atlántica.

Su misión es apoyar a la OTAN, a países aliados y a la comunidad internacional en la lucha contra la amenaza de artefactos explosivos improvisados (IED).

Los centros de excelencia de la OTAN se han ido desarrollando en diferentes países mediante un sistema de propuestas e iniciativas nacionales, aprobadas por consenso de los aliados, debido a su interés y necesidad operativa.

Cada nación promotora es responsable de conseguir la acreditación del centro y su gestión por parte de la OTAN, recabando apoyos y manteniéndolos, para lo que es necesario conseguir socios y desarrollar un programa de interés, ya que la participación es voluntaria y no todos los países de la OTAN forman parte de cada centro de excelencia (CoE).

Así, los CoE deben resultar de interés para la Alianza, de forma que sean operativamente útiles, sostenibles económicamente y tengan

Entrada a las instalaciones del CoE C-IED. (Fuente: <https://ejercito.defensa.gob.es/>)



Fernando GARCÍA SÁNCHEZ



(retirado)

Un gran escritor francés dijo una vez que el recuerdo de las cosas pasadas no es necesariamente el recuerdo de las cosas tal como ocurrieron. Supongo que tenía razón.

Epílogo de *El libro de los espejos*, de E. O. Chirovici

asegurado el sostenimiento de sus infraestructuras. No forman parte de la estructura de mando de la Alianza, sino que son organizaciones militares internacionales acreditadas por la OTAN.

Su trabajo se coordina con el Allied Command Transformation (ACT), de quien dependen funcionalmente, que supervisa la formación y doctrina dentro de la OTAN.

En el CoE C-IED de Hoyo de Manzanares participan —junto a España como nación marco, anfitriona y principal patrocinadora— Alemania, Estados Unidos, Francia, Grecia, Hungría, Países Bajos, Portugal, República Checa, Rumanía, Suecia, Turquía y Canadá, esta última en proceso de incorporación.

Además de estos participantes de carácter permanente, todos los países de la OTAN, y en ocasiones de aliados no-OTAN, pueden incorporarse de forma temporal a sus actividades o recibir algunos de sus beneficios.

Como países OTAN participantes pero no patrocinadores, se encuentran Bélgica y Polonia.

Entre los países no-OTAN participantes o colaboradores no permanentes, podemos citar a Australia, Austria, Irlanda, Israel, Nueva Zelanda, Ucrania, Suiza...



Escudo del CoE C-IED. (Fuente: www.wikipedia.org)

Además, se apoya a otras naciones amigas, como Ucrania, Jordania, Irak, Egipto, Colombia, Kenia, en temas concretos de carácter orgánico u operativo.

La participación española reúne a expertos en artefactos explosivos improvisados (IED) de la Policía Nacional, Guardia Civil, del Centro Nacional de Inteligencia y de las Fuerzas Armadas, no sólo en lo que afecta a su desactivado, sino en el estudio y análisis de las amenazas y en la formación de especialistas en la Doctrina Contra-IED (C-IED).

Como suele ocurrir, la sincronización entre las necesidades prioritarias y los ajustes de plantillas en el Ministerio de Defensa es complicada, siendo España el país más deficitario en cubrir sus plantillas militares: en el período 2011-2017 nos mantuvimos en una cobertura del 57 por 100 en el Ejército de Tierra, del 33 por 100 en la Armada y de un 50 por 100 en el Ejército del Aire y del Espacio... Lo conjunto no suele tener el apoyo necesario.

El trabajo de análisis y producción de técnicas, tácticas, procedimientos y lecciones aprendidas es intenso, dándose una importancia principal a la lucha contra las redes que suministran material y formación a activistas para la utilización de IED. Se solía decir que «cuando el terrorista se baja del taxi en el aeropuerto con una maleta explosiva, ya hemos perdido...».

Para desarrollar sus cometidos, el CoE C-IED cuenta con tres pilares básicos, que coinciden con los correspondientes a la Doctrina NATO C-IED:

– *Attack the networks* (atacar las redes). Se centra en el análisis de la amenaza, la inteligencia, la comprensión de redes terroristas/insurgentes que usan IED y el desarrollo doctrinal.

– *Defeat the device* (derrotar el dispositivo). Dirigido a estudios técnicos y operacionales del dispositivo: detección, neutralización y desactivado del IED.

– *Prepare the force* (preparar a la fuerza). Enfocado a la formación y educación del personal militar, fuerzas policiales y otros organismos interesados (*stakeholders*) de países aliados y socios. Desarrolla manuales estándar e imparte capacitación especializada y cursos certificados, entre ellos, el C-IED

Curso *Attack the Network Operational* impartido en el Centro de Excelencia C-IED en Hoyo de Manzanares.
(Fuente: emad.defensa.gob.es/)



Staff Officers Course y el Weapons Intelligence Team Course.

Como se ve, sus actividades son muchas y variadas, aunque su localización en Hoyo de Manzanares resulta incómoda para los participantes, sobre todo para aquéllos que acuden al centro para realizar cursos o participar en reuniones específicas o en el desarrollo de trabajos concretos, tras lo cual han de volver a su lugar de residencia.

Ante esta situación, se decidió construir un edificio aledaño, de dos plantas y 60 habitaciones individuales, para albergar a este personal. Siguiendo una tradición arraigada en las «tácticas presupuestarias» de las Fuerzas Armadas, se solicitó su ejecución con un presupuesto de mínimos, justo para realizar la construcción, pero sin tener en cuenta mobiliario, pertrechos, contratación de servicios, mantenimiento ni, por supuesto, ciclo de vida.

Cuando tomé posesión de JEMAD, la construcción ya estaba en marcha, pero teníamos un problema insoluble en esos momentos de crisis económica: conseguir un aumento del presupuesto que permitiera poner en marcha la residencia y hacerla autosostenible.

—Almirante, no podemos seguir adelante con la puesta en marcha de la residencia, no tenemos presupuesto para mobiliario, ni podemos ni está previsto contratar personal —me decía el comandante-director del Centro.

—Mi coronel, sois expertos en explosivos; ante esta situación, preparar una demolición controlada del edificio —le contesté.

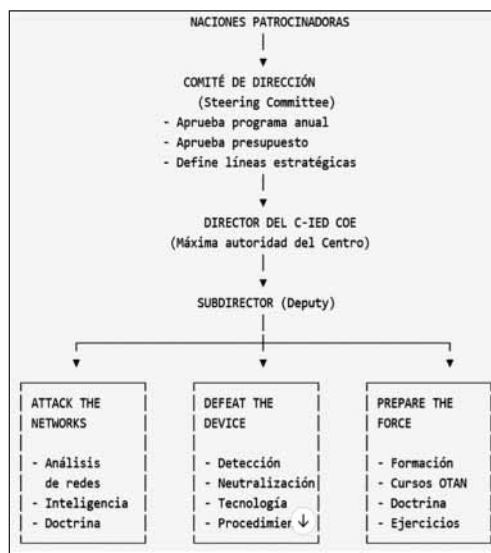
El comandante-director se puso serio y me dijo:

—Almirante, por favor, hagamos un último esfuerzo.

La dotación del CoE C-IED —más de 40 expertos en C-IED, con formación y experiencia operacional en áreas tácticas, tecnológicas y doctrinales, entre los que se encuentran militares, policías, especialistas civiles y académicos de las naciones patrocinadoras— hizo cuerpo con su comandante-director y apoyó de forma decidida la finalización de la residencia.

El comandante-director es el máximo responsable de la gestión del Centro, de su actividad operativa y estratégica, y actúa como enlace ante la OTAN y las naciones participantes. Cuenta con el apoyo de un subdirector, que en esta época era un teniente coronel del Ejército de Tierra de los Estados Unidos.

El órgano de gobierno del CoE es el Comité de Dirección (Steering Committee), donde están



Esquema de los pilares básicos del CoE C-IED.
(Facilitada por el autor)



Entrada a la residencia.
(Fuente: <https://ejercito.defensa.gob.es/>)

representadas todas las naciones patrocinadoras y se aprueban el programa de trabajo anual, el presupuesto y las políticas de funcionamiento del Centro.

La residencia estaba comprometida ante el Comité de Dirección. Siguiendo el sabio consejo del director, expuse la situación en la Secretaría de Estado del Ministerio de Defensa, donde se horrorizaron con la posibilidad de anunciar una demolición controlada de la parte de obra ejecutada por falta de previsiones presupuestarias, por lo que se pusieron en marcha —estábamos en plena crisis económica del año 2012—, arañaron de aquí y de allá y se consiguió el correspondiente incremento del presupuesto. ¡Salvados por la campana! Cuatro años después, ¡en el 2016!, conseguí-

mos alistar la residencia. A veces, la paciencia y la perseverancia nos dan alguna satisfacción.

Así, el edificio quedó ubicado en las instalaciones de la Academia de Ingenieros del Ejército de Tierra, en el Parque Regional de la Cuenca Alta del Manzanares, una zona de gran valor medioambiental, a 35 km de Madrid¹, y ha sido bautizada como Residencia «Almirante González-Huix».

1. <https://ejercito.defensa.gob.es/unidades/Madrid/acing/Localizacion/index.html>

H135 *Nival* despegando y SH-60B *Sea Hawk* a la espera en el LHD *Juan Carlos I.*
(Foto: Raúl Ignacio Arribas Pérez)

